

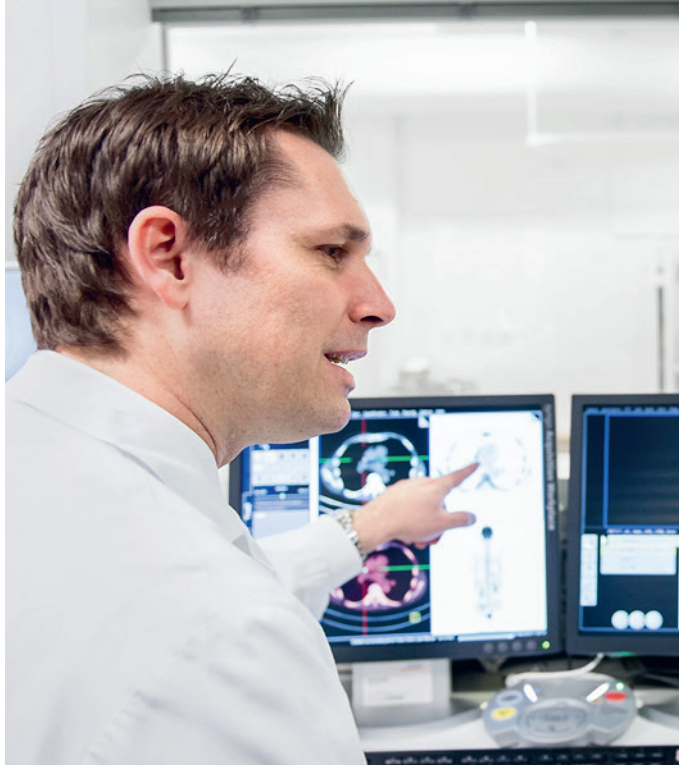


**PET DIAGNOSTIK**  
BERN



**FDG PET/CT**  
**pour les questions**  
**oncologiques**

[www.petdiagnostik.ch](http://www.petdiagnostik.ch)



## Chère patiente, cher patient

Au nom de PET Diagnostik Bern AG, nous vous souhaitons la bienvenue à l'Hôpital universitaire de Berne.

Nous vous attendons au service universitaire de médecine nucléaire pour un examen médical nucléaire ambulatoire. Avec cette brochure d'information, nous souhaitons vous informer sur la procédure d'examen.



## Informations générales

La médecine nucléaire comprend les applications de substances radioactives de faible niveau pour le diagnostic et la thérapie de diverses maladies. Ces substances sont généralement injectées dans une veine et transportées avec le flux sanguin vers les organes respectifs ou leurs cellules. Les appareils de PET/CT permettent d'examiner la répartition des substances radioactives dans l'organisme et de décrire avec précision les changements pathologiques.

## Objectif de l'examen

L'examen PET/CT sert à détecter ou à clarifier diverses maladies (par exemple le cancer, l'inflammation, les lésions du muscle cardiaque ou les troubles cérébraux) et consiste en deux examens effectués simultanément : le PET et le CT.

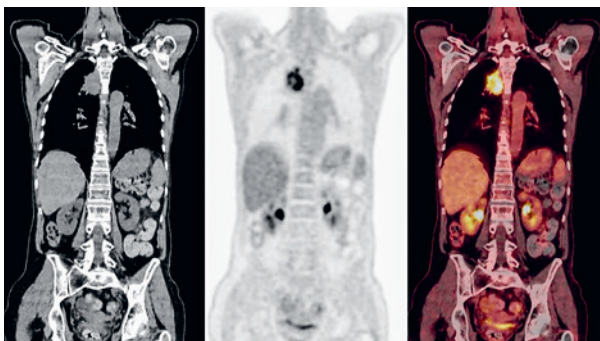
Dans le cas du FDG-PET/CT, la performance métabolique des cellules est étudiée. Les cellules cancéreuses, mais aussi les cellules inflammatoires, ont généralement besoin de beaucoup plus de sucre pour leur métabolisme que les cellules saines du corps. Après l'injection d'une solution sucrée radioactive (FDG) dans le sang, l'absorption de molécules sucrées radioactives dans les cellules peut être déterminée par PET et, avec la tomographie assistée par ordinateur, attribuée aux différents types de tissus, par exemple les ganglions lymphatiques.

## Préparation à l'examen

**Afin de pouvoir effectuer l'examen, vous devez être à jeun pendant au moins 6 heures avant l'examen FDG-PET/CT.**

Vous pouvez bien sûr boire de l'eau et prendre vos médicaments habituels.

Si vous êtes diabétique, vous pouvez prendre vos comprimés de diabète. Les patients qui reçoivent



de l'insuline à action prolongée et à action brève doivent s'en injecter régulièrement la veille. Le matin, 4 heures avant l'examen, vous pouvez prendre un petit déjeuner et vous injecter uniquement de l'insuline à action rapide.

Si vous souffrez de claustrophobie, vous pouvez recevoir un sédatif de notre part avant la prise des clichés PET/CT. Veuillez nous le faire savoir immédiatement à l'accueil. Une fois que vous aurez reçu vos médicaments, vous ne serez plus autorisé à conduire seul sur la route pendant toute la journée. Dans l'idéal, nous vous recommandons de vous faire accompagner par une personne qui pourra venir vous chercher après l'examen.

## Lieu de l'examen

Veillez vous présenter au service universitaire de médecine nucléaire dans le bâtiment INO, étage B de l'Inselspital à la date d'examen convenue :

**PET Diagnostik Bern AG**  
**c/o Service universitaire de médecine nucléaire**  
**Inselspital, Hôpital universitaire de Berne**  
**Entrée 33, INO étage B**

Vous pouvez accéder à la médecine nucléaire en entrant dans l'Inselspital par l'entrée principale (entrée 33). Pour l'examen PET/CT, il est nécessaire de s'inscrire à l'accueil principal. Veuillez suivre la ligne rouge entre l'accueil principal et les ascenseurs (point rouge numéro 5). Veuillez sélectionner l'étage B et suivre à nouveau la ligne rouge jusqu'au point rouge avec le numéro 8. Veuillez vous inscrire à la réception du service universitaire de médecine nucléaire. Veuillez vous munir de votre carte d'assurance maladie.

## Procédure d'examen

On injecte d'abord un traceur radioactif dans une veine du bras. Comme cette solution prend un certain temps pour se répandre dans l'ensemble du corps, les images ne peuvent pas être prises immédiatement. Le temps d'attente jusqu'au début de l'examen est d'environ 1 heure, que vous passerez à vous détendre sur une chaise longue dans une chambre de préparation. Nous vous recommandons d'apporter de quoi écouter de la musique pour vous détendre. Malheureusement, la lecture et autres activités ne sont pas possible afin d'empêcher une absorption accrue du sucre radioactif dans les muscles et donc une détérioration de la qualité de l'image.

Au début de l'examen, vous serez placé aussi confortablement que possible sur la table d'admission. Pendant la durée de l'examen, qui est comprise entre 10 et 25 minutes selon le protocole, la table d'enregistrement se déplace légèrement plusieurs fois. Afin d'obtenir les meilleures informations possibles à partir des images, nous vous demandons de ne pas bouger pendant toute la durée de l'examen. La communication avec nos employés est possible à tout moment pendant toute la durée de l'examen grâce à une connexion vocale permanente.

Selon la raison de l'examen, les écarts individuels par rapport à cette procédure peuvent être mineurs. Par exemple, une injection d'un produit de contraste peut être nécessaire. Le jour de l'examen, vous serez informé par nos collaborateurs de la procédure exacte de l'examen PET/CT.

## Risques et effets secondaires

Il n'y a pas d'effets secondaires connus avec les substances utilisées pour l'examen PET. Il ne faut pas s'attendre à des réactions allergiques. L'examen peut également être effectué sur des enfants.

Toutefois, si vous êtes allergique au produit de contraste, veuillez en informer notre personnel spécialisé. Dans ce cas, nous vous demandons de ne pas voyager seul en voiture, car il est possible que l'on vous donne un médicament qui limite votre capacité à conduire avant l'examen.

## Exposition aux radiations

L'exposition aux rayonnements des examens PET/CT correspond à environ 2 à 3 fois l'exposition annuelle naturelle aux rayonnements en Suisse.

## Conduite à tenir après examen

- Le jour de l'examen, vous devez éviter tout contact étroit prolongé avec les enfants de moins de 16 ans et les femmes enceintes pendant 12 heures.
- Si vous buvez beaucoup de liquide et urinez plus souvent, la dégradation de la substance radioactif accélérée et l'exposition aux radiations réduite.
- Les femmes qui allaitent doivent faire une pause d'allaitement de 24 heures.
- Après examen, vous pouvez exercer toutes les autres activités sans restriction

## Contacts

Pour toute question ou information complémentaire, veuillez nous contacter par téléphone au 031 632 24 24. Pour de plus amples informations, veuillez consulter notre page d'accueil [www.petdiagnostik.ch](http://www.petdiagnostik.ch).

**PET Diagnostik Bern AG**

**c/o Service universitaire de médecine  
nucléaire**

**Inselspital, Hôpital universitaire de Berne**

**Freiburgstrasse 18**

**3010 Berne**

**T 031 632 24 24**

**F 031 632 17 54**

**petdiagnostik@insel.ch**

## Veillez noter que

Le traceur radioactif est produit séparément pour chaque patient à l'avance. Si vous devez annuler le rendez-vous d'examen convenu, veuillez nous en informer par téléphone (031 632 24 24) au plus tard le matin de la veille. Dans le cas contraire, nous nous réservons le droit de vous facturer les frais engagés pour le médicament radioactif (environ 500 CHF).

L'évaluation des images demande du temps, c'est pourquoi nous ne pouvons pas vous donner les résultats immédiatement après l'examen. Nous envoyons le rapport d'examen et les clichés au médecin traitant.