



PET DIAGNOSTIK
BERN



FDG PET/CT
du cerveau

www.petdiagnostik.ch



Chère patiente, cher patient

Au nom de PET Diagnostik Bern AG, nous vous souhaitons la bienvenue à Hôpital universitaire de Berne.

Nous vous attendons au service universitaire de médecine nucléaire pour un examen médical nucléaire ambulatoire. Avec cette brochure d'information, nous souhaitons vous informer sur la procédure d'examen.



Informations générales

La médecine nucléaire comprend les applications de substances radioactives de faible niveau pour le diagnostic et la thérapie de diverses maladies. Ces substances sont généralement injectées dans une veine et transportées avec le flux sanguin vers les organes respectifs ou leurs cellules. Les appareils de PET/CT permettent d'examiner la répartition des substances radioactives dans l'organisme et de décrire avec précision les changements pathologiques.

Objectif de l'examen

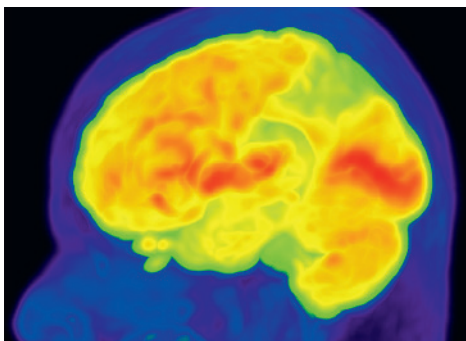
L'examen PET/CT sert à détecter ou à clarifier diverses maladies (par exemple le cancer, l'inflammation, les lésions du muscle cardiaque ou les troubles cérébraux) et consiste en deux examens effectués simultanément : le PET et le CT.

Dans le cas du FDG-PET/CT du cerveau, la performance métabolique des cellules nerveuses est examinée. Certaines maladies du cerveau, telles que la démence, peuvent entraîner une modification du métabolisme des sucres dans les cellules nerveuses de régions caractéristiques du cerveau. Après avoir injecté une solution sucrée radioactive (FDG) dans le sang, le PET peut être utilisée pour déterminer l'absorption des molécules sucrées radioactives dans les cellules nerveuses et donc leur activité métabolique.

Préparation à l'examen

Afin de pouvoir effectuer l'examen, vous devez être à jeun pendant au moins 6 heures avant l'examen FDG-PET/CT. Vous pouvez bien sûr boire de l'eau et prendre vos médicaments habituels.

Si vous êtes diabétique, vous pouvez prendre vos comprimés de diabète. Les patients qui reçoivent de l'insuline à action prolongée et à action brève



doivent s'en injecter régulièrement la veille. Le matin, 4 heures avant l'examen, vous pouvez prendre un petit déjeuner et vous injecter uniquement de l'insuline à action rapide.

Si vous souffrez de claustrophobie, vous pouvez recevoir un sédatif de notre part avant la prise des clichés PET/CT. Veuillez nous le faire savoir immédiatement à l'accueil. Une fois que vous aurez reçu vos médicaments, vous ne serez plus autorisé à conduire seul sur la route pendant toute la journée. Dans l'idéal, nous vous recommandons de vous faire accompagner par une personne qui pourra venir vous chercher après l'examen.

Lieu de l'examen

Veillez vous présenter au service universitaire de médecine nucléaire dans le bâtiment INO, étage B de l'Inselspital à la date d'examen convenue :

PET Diagnostik Bern AG
c/o Service universitaire de médecine nucléaire
Inselspital, Hôpital universitaire de Berne
Entrée 33, INO étage B

Vous pouvez accéder à la médecine nucléaire en entrant dans l'Inselspital par l'entrée principale (entrée 33). Veuillez suivre la ligne rouge entre la demande principale et les ascenseurs (point rouge numéro 5). Veuillez sélectionner l'étage B et suivre à nouveau la ligne rouge jusqu'au point rouge avec le numéro 8. Veuillez vous inscrire à la réception du service universitaire de médecine nucléaire. Veuillez vous munir de votre carte d'assurance maladie.



Procédure d'examen

Après avoir été accueilli par le personnel qualifié, vous devez vous reposer pendant environ 30 minutes, après quoi le traceur radioactif est injectée dans la veine de votre bras. Le temps d'attente jusqu'au début de l'examen est alors à nouveau d'environ 30 minutes. Afin de vous protéger des impressions visuelles, on vous donnera un cache-œil pendant cette période.

Au début de l'examen, vous serez placé aussi confortablement que possible sur la table d'admission. La durée de l'examen est d'environ 15 minutes. Afin d'obtenir les meilleures informations possibles à partir des images, nous vous demandons de ne pas bouger pendant toute la durée de l'examen. La communication avec nos employés est possible à tout moment pendant toute la durée de l'examen grâce à une connexion vocale permanente.

Risques et effets secondaires

Il n'y a pas d'effets secondaires connus avec les substances utilisées pour l'examen PET. Il ne faut pas s'attendre à des réactions allergiques.

Exposition aux radiations

L'exposition aux rayonnements de l'examen PET/CT correspond approximativement à l'exposition naturelle annuelle aux rayonnements en Suisse.

Conduite à tenir après examen

- Le jour de l'examen, vous devez éviter tout contact étroit prolongé avec les enfants de moins de 16 ans et les femmes enceintes pendant 12 heures.
- Si vous buvez beaucoup de liquide et urinez plus souvent, la dégradation de la substance radioactif sera accélérée et l'exposition aux radiations réduite.
- Les femmes qui allaitent doivent faire une pause d'allaitement de 24 heures.
- Après examen, vous pouvez exercer toutes les autres activités sans restriction.

Contacts

Pour toute question ou information complémentaire, veuillez nous contacter par téléphone au 031 632 24 24. Pour de plus amples informations, veuillez consulter notre page d'accueil www.petdiagnostik.ch.

PET Diagnostik Bern AG
c/o Service universitaire de médecine
nucléaire
Inselspital, Hôpital universitaire de Berne
Freiburgstrasse 18
3010 Berne
T 031 632 24 24
F 031 632 17 54
petdiagnostik@insel.ch

Veillez noter que

Le traceur radioactif est produit séparément pour chaque patient à l'avance. Si vous devez annuler le rendez-vous d'examen convenu, veuillez nous en informer par téléphone (031 632 24 24) au plus tard le matin de la veille. Dans le cas contraire, nous nous réservons le droit de vous facturer les frais engagés pour le médicament radioactif (environ 500 CHF).

L'évaluation des images demande du temps, c'est pourquoi nous ne pouvons pas vous donner les résultats immédiatement après l'examen. Nous envoyons le rapport d'examen et les clichés au médecin traitant.