



**PET DIAGNOSTIK**  
BERN



**PET/CT con DOTATOC  
per i tumori  
neuroendocrini**

[www.petdiagnostik.ch](http://www.petdiagnostik.ch)



## **Cara paziente, caro paziente**

A nome di PET Diagnostik Bern AG vi diamo il benvenuto all'Inselspital di Berna.

Vi aspettiamo presso la Clinica Universitaria di Medicina Nucleare per un esame ambulatoriale di medicina nucleare. Con questa informazione desideriamo informarvi sulla procedura d'esame.



## Informazioni generali

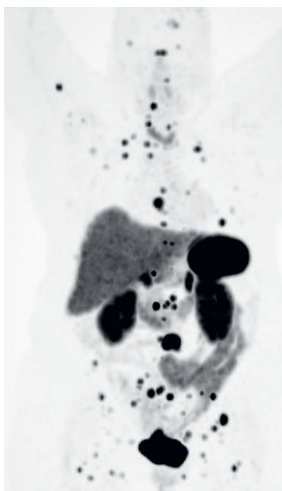
La medicina nucleare include applicazioni di sostanze radioattive a basso livello per la diagnosi e il trattamento di varie malattie. Queste sostanze vengono solitamente iniettate in una vena e trasportate con il flusso sanguigno ai rispettivi organi o alle loro cellule. Con l'aiuto di dispositivi PET / CT, è possibile esaminare la distribuzione di sostanze radioattive nel corpo e rappresentare con precisione i cambiamenti patologici.

## Scopo dell'esame

L'esame PET / CT serve a rilevare o chiarire varie malattie (ad esempio cancro, infiammazioni, danni al muscolo cardiaco o disturbi cerebrali) e consiste in due esami simultanei: PET (tomografia ad emissione di positroni) e CT (tomografia computerizzata).

Nel caso di PET / CT con DOTATOC, alcune cellule tumorali possono essere rilevate e distinte da altri tessuti. Ad esempio, le cosiddette cellule tumorali neuroendocrine hanno recettori particolari sulla loro superficie che li distinguono dalle altre cellule dell'organismo.

Utilizzando una sostanza radiomarcata (DOTATOC) iniettata nel flusso sanguigno e specificamente collegata a questi recettori, la localizzazione di queste cellule tumorali può essere determinata utilizzando PET e assegnata insieme alla tomografia computerizzata a singoli tipi di tessuto, come i linfonodi.



## Preparazione all'esame

**Da 2 ore prima dell'esame, non si dovrebbero più assumere liquidi.** Sono ammessi cibi solidi e qualsiasi farmaco.

Se soffrite di claustrofobia, potete ottenere da noi un farmaco sedativo prima dell'esame PET / CT. Fatecelo sapere subito dopo l'accettazione. Dopo aver ricevuto il farmaco, è vietato immettersi nel traffico stradale da soli per l'intera giornata. In questo caso, si prega di portare con sé un accompagnatore, che può venirvi a prendere dopo l'esame.

## Luogo dell'esame

Si prega di venire nella data d'esame concordata alla Clinica Universitaria per la Medicina Nucleare nell'edificio INO livello B dell'Inselspital:

**PET Diagnostik Bern AG  
presso la Clinica Universitaria per  
la Medicina Nucleare, Inselspital  
Ingresso 33, INO livello B**

Per accedere al reparto di Medicina Nucleare, entrare nell'Inselspital attraverso l'ingresso principale (ingresso 33). Per l'esame PET / CT è necessario registrarsi all'accettazione principale. Si prega di seguire la linea rossa dall'accettazione principale agli ascensori (punto rosso numero 5). Si prega di scegliere il livello B e poi seguire la linea rossa di nuovo fino al punto rosso con il numero 8. Si prega di registrarsi presso l'accettazione della Clinica Universitaria di Medicina Nucleare. Si prega di portare con sé la tessera di assicurazione sanitaria.



## Procedura dell'esame

In primo luogo, un farmaco debolmente radioattivo viene iniettato in una vena del braccio. Poiché questa soluzione richiede una certa quantità di tempo per distribuirsi nel corpo, l'esame non può essere effettuato immediatamente. Il tempo di attesa fino all'inizio dell'esame è di circa 1 ora, durante la quale ci si può accomodare su una poltrona reclinabile nella sala di preparazione. Per passare il tempo potete portare dei libri da leggere o un dispositivo portatile.

All'inizio dell'esame, vi accomoderete sul tavolo dell'esame. Durante la durata dell'esame, che è compreso tra 30 e 50 minuti a seconda del protocollo, il tavolo si muoverà lievemente più volte. Per una resa ottimale delle registrazioni, vi preghiamo di non muovervi durante l'intero periodo dell'esame. La comunicazione con il nostro personale è possibile in qualsiasi momento tramite una connessione vocale permanente. Secondo il motivo dell'esame, la procedura potrebbe cambiare leggermente da quella menzionata. Ad esempio, potrebbe essere necessaria un'iniezione aggiuntiva di un mezzo di contrasto ai raggi X. Il giorno dell'esame sarete informati dell'esatta procedura dell'esame PET / CT dal nostro personale.

## Rischi ed effetti collaterali

Non sono noti effetti collaterali dalle sostanze utilizzate per l'esame PET. Non ci si deve aspettare reazioni allergiche.

L'esame può essere effettuato anche nei bambini. Tuttavia, se si è a conoscenza di un'allergia ai mezzi di contrasto ai raggi X, si prega di informare il nostro personale specializzato. In questo caso, vi preghiamo di non viaggiare in auto da soli, perché prima dell'esame potreste ricevere un farmaco che limita la capacità di guidare.

## Radiazioni

L'esposizione alle radiazioni per l'esame PET / CT corrisponde a circa 2 volte l'esposizione naturale annuale alle radiazioni in Svizzera.

## Comportamento dopo l'esame

- Il giorno dell'esame è necessario evitare un contatto prolungato e stretto con bambini fino a 16 anni e donne in gravidanza per 12 ore.
- Se si beve molto e si espelle urina più spesso, l'espulsione della sostanza radioattiva viene accelerata e l'esposizione alle radiazioni viene ridotta.
- Le donne in allattamento devono fare una pausa di 24 ore.
- Dopo l'esame, è possibile svolgere tutte le attività senza alcuna restrizione.

# Contatti

Per ulteriori domande e informazioni siamo a vostra disposizione telefonicamente al numero 031 632 24 24. Ulteriori informazioni possono essere trovate anche sul nostro sito internet [www.petdiagnostik.ch](http://www.petdiagnostik.ch).

**PET Diagnostik Bern AG**  
**presso la Clinica Universitaria per**  
**la Medicina Nucleare, Inselspital**  
**Freiburgstrasse 18**  
**3010 Berna**  
**T 031 632 24 24**  
**F 031 632 17 54**  
**[petdiagnostik@insel.ch](mailto:petdiagnostik@insel.ch)**

## Notare bene

Il farmaco radioattivo viene preparato separatamente per ciascun paziente in anticipo. Se si ha necessità di annullare la data d'esame concordata, si prega di informarci telefonicamente entro e non oltre 48 ore prima della data prevista (031 632 24 24). In caso contrario, ci riserviamo il diritto di fatturare a voi i costi sostenuti per il farmaco radioattivo (circa CHF 1500.-).

La valutazione dell'esame richiede tempo, pertanto non possiamo darvi il risultato immediatamente dopo l'esame. Invieremo la relazione d'esame e le immagini al medico di riferimento.